



Kotka-konserni Tilinpäätös 2024

24.3.2025





Sisällysluettelo

Kotka 2030 kaupunkistrategia	s.3
Kaupunkistrategia ja indikaattorit	s.4
Kaupungin tasapainotilanne	s.6
Kaupungin yli-/alijäämien kehitys	s.7
Kaupunki tunnuslukujen näkökulmasta	s.8-10
Konsernin tuloksentekeyky	s.12-13
Konsernin yli-/alijäämien kehittyminen	s.14
Konserni tunnuslukujen näkökulmasta	s.15-17



Kaupunkistrategia



Kaupunkistrategian indikaattorit



Tilanne paranee

Pysyy ennallaan

Heikkenee

Kaupunkistrategian indikaattorit



<p>Asukasmäärä 12/2024</p> <p>50210</p> <p>50488 12/2023</p>	<p>Alle kouluikäisiä 12/2024</p> <p>2202 lasta</p> <p>2048 12/2023</p>	<p>Kotona asuvat yli 75-vuotiaat 2023 (uusin tieto)</p> <p>92,8 %</p> <p>92,9 % /2022</p>	<p>Kokee elämänlaatunsa keskim. paremmaksi</p> <p>58,1 % 20–54-vuotiaat 60,9 % 55–74-vuotiaat 53,8 % 75+-vuotiaat Viimeisin tilasto v. 2021</p>
<p>Työttömyysaste 12/2024</p> <p>15,9%</p> <p>15,4 % 12/2023</p>	<p>Pitkäaikaistyöttömien osuus työttömistä 12/2024</p> <p>29,5 %</p> <p>29,0% 12/2023</p>	<p>Nuorten osuus työttömistä 12/2024</p> <p>12,1 %</p> <p>11,5% 12/2023</p>	<p>Työmarkkinatuen kuntaosuus 01-12/2024</p> <p>6,1 M€</p> <p>6,56M€ 01-12/2023</p>
<p>Uusien työpaikkojen määrä 12/2024</p> <p>501kpl</p> <p>483/2023</p>	<p>Satamaliikenteen volyyymi 1-12/2024</p> <p>13,1 Mtn</p> <p>14,1 Mtn 1-12/2023</p>	<p>Opiskelijoiden määrä (XAMK Kotka, Ekami ja Kotkan kaupungin lukiot) 9/2024</p> <p>9437</p> <p>9938 9/2023</p>	<p>T&K-menot Kymenlaaksossa 12/2023</p> <p>40,8M€</p> <p>38,5 M€ /2022</p>

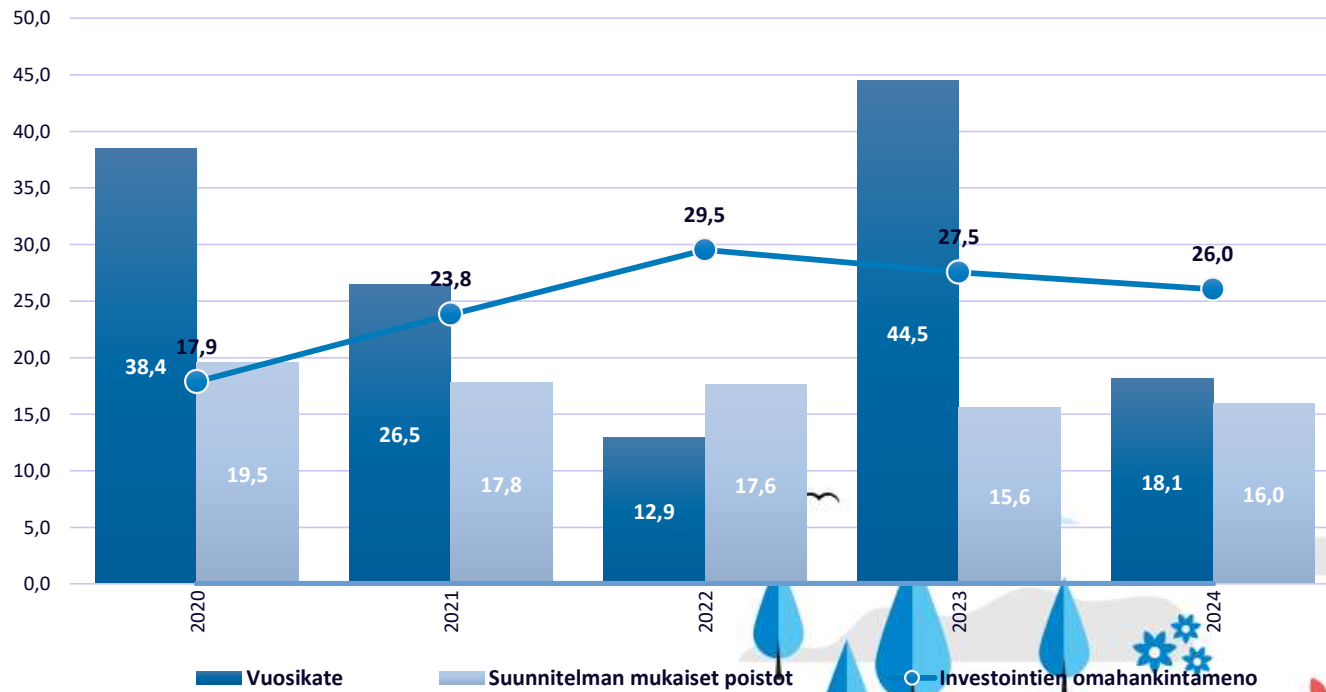


KAUPUNKI



Kaupungin tasapainotilanne

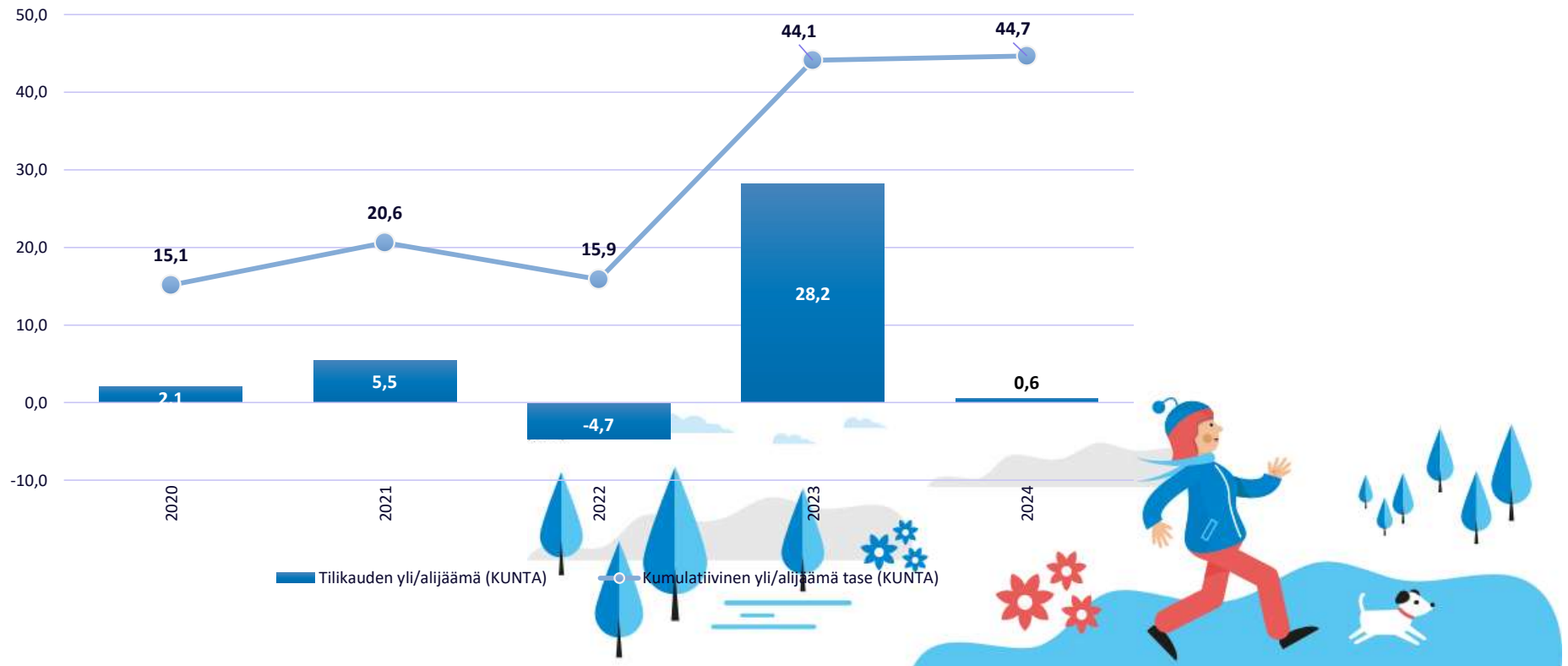
TALouden TASAPAINOTILANNE, milj. eur





Kaupungin yli-/alijäämien kehittyminen

YLI- / ALIJÄÄMIEN KEHITTYMINEN, milj. eur





Kaupunki tunnusluvut: Tulos

TULOSLASKELMA milj. eur	2020	2021	2022	2023	2024	Muutos	Muutos-%
Toimintatulot	73,6	75,4	73,6	53,9	49,6	-4,3	-8,0 %
Valmistus omaan käyttöön	1,6	1,4	1,3	1,0	0,8	-0,2	-20,9 %
Toimintakulut	-399,5	-415,3	-441,6	-176,6	-169,0	7,6	-4,3 %
TOIMINTAKATE	-324,4	-338,5	-366,8	-121,7	-118,6	3,1	-2,6 %
Verotulot	225,3	236,8	245,1	141,6	133,8	-7,9	-5,5 %
Valtionosuudet	135,9	126,0	131,9	22,7	5,1	-17,7	-77,7 %
Rahoitustulot ja -menot	1,7	2,2	2,7	1,8	-2,1	-4,0	-216,1 %
Korkotuotot	1,8	1,9	2,1	2,8	4,4	1,6	56,7 %
Muut rahoitustuotot	3,7	3,8	3,6	4,2	4,5	0,3	7,3 %
Korkokulut	-3,8	-3,4	-2,9	-5,1	-11,0	-5,9	113,8 %
Muut rahoituskulut	0,0	0,0	-0,2	0,0	0,0	0,0	9,4 %
VUOSIKATE	38,4	26,5	12,9	44,5	18,1	-26,4	-59,3 %
Poistot ja arvonalentumiset	-36,6	-21,1	-19,0	-16,4	-17,7	-1,3	8,0 %
Satunnaiset erät	0,0	-0,1	0,0	0,0	0,0	0,0	
TILIKAUDEN TULOS	1,8	5,2	-6,0	28,1	0,4	-27,7	-98,4 %
Tilinpäätössiirrot	0,3	0,3	1,3	0,1	0,1	0,0	0,0 %
TILIKAUDEN YLI-/ALIJÄÄMÄ	2,1	5,5	-4,7	28,2	0,6	-27,7	-98,0 %

TULOSLASKELMAN TUNNUSLUVUT	2020	2021	2022	2023	2024	Muutos
Toimintatuotot/Toimintakulut, %	18,5	18,2	16,7	30,7	29,5	-1,2
Vuosikate/Poistot, %	104,9	125,3	68,2	271,8	102,5	-169,3
Vuosikate, euroa/asukas	744	516	255	881	361	-520
Asukasmäärä	51 695	51 248	50 640	50 488	50 210	-278





Kaupunki tunnusluvut: Rahoitus

RAHOITUSLASKELMA milj. eur	2020	2021	2022	2023	2024	Muutos
Toiminnan rahavirta						
Vuosikate	38,4	26,5	12,9	44,5	18,1	-26,4
Satunnaiset erät	0,0	-0,1	0,0	0,0	0,0	0,0
Tulorahoituksen korjauserät	9,0	-7,5	-10,1	0,0	-0,9	-0,9
Investointien rahavirta						0
Investointimenot	-18,7	-24,1	-29,9	-28,3	-27,7	0,6
Rahoitusosuudet investointeihin	0,8	0,3	0,4	0,8	1,7	0,9
Pysyvien vastaavien hyödykkeiden luovutustulot	1,2	6,5	6,9	0,4	0,8	0,4
TOIMINNAN JA INVESTOINTIEN RAHAVIRTA	30,7	1,5	-19,7	17,3	-8,0	-25,4
Rahoituksen rahavirta						
Antolainauksen muutokset						
Antolainasaamisten lisäykset	0,0	0,0	-0,1	-0,2	0,0	0,2
Antolainasaamisten vähennykset	0,0	0,0	0,0	0,0	0,0	0,0
Lainakannan muutokset						
Pitkäaikaisten lainojen lisäys	0,0	30,0	0,0	30,0	47,8	17,8
Pitkäaikaisten lainojen vähennys	-14,1	-43,3	-8,9	-5,7	-4,1	1,6
Lyhytaikaisten lainojen muutos	11,3	-19,9	15,4	13,9	-22,5	-36,4
Oman pääoman muutokset	0,0	0,0	0,0	0,0	0,0	0,0
Muut maksuvalmiuden muutokset	-3,4	3,3	-22,7	-46,7	-23,8	22,9
RAHOITUKSEN RAHAVIRTA	-6,2	-29,8	-16,3	-8,6	-2,6	6,0
Rahavarojen muutos	24,5	-28,3	-36,0	8,7	-10,6	-19,3
Rahavarat 31.12.	68,0	39,7	3,7	12,5	1,9	
Rahavarat 1.1.	43,5	68,0	39,7	3,7	12,5	

RAHOITUSLASKELMAN TUNNUSLUVUT	2020	2021	2022	2023	2024	Muutos
Investointien tulorahoitus, %	215,4	111,1	43,8	161,6	69,6	-92,0
Laskennallinen lainanhoitokate	1,0	0,8	0,4	1,1	0,6	-0,6
Kassan riittävyys, pv	57	30	3	21	3	-18
Asukasmäärä	51 695	51 248	50 640	50 488	50 210	-278
Toiminnan ja investointien rahavirta ja sen kertymä 5 vuodelta, milj. eur	90,1	94,4	-7,6	12,8	21,8	9,1





Kaupunki tunnusluvut: Tase

LYHYT TASE, milj. euroa

2020 2021 2022 2023 2024 Muutos

2020 2021 2022 2023 2024 Muutos

VASTAAVAA

PYSYVÄT VASTAAVAT	510,2	511,4	517,4	496,7	505,0	8,3
TOIMEKSIANTOJEN VARAT	0,8	0,9	1,2	1,3	1,2	-0,1
Vaihto-omaisuus	1,3	1,0	0,7	0,6	0,6	0,0
Saamiset	73,0	79,8	111,6	135,4	156,3	20,9
Rahoitusarvopaperit	30,0	30,0	0,0	0,0	0,0	0,0
Rahat ja pankkisaamiset	38,0	9,7	3,7	12,5	1,9	-10,6
VAIHTUVAT VASTAAVAT YHT.	142,4	120,5	116,0	148,4	158,7	10,3

VASTATTAVAA

OMA PÄÄOMA	309,2	314,7	310,0	308,0	308,6	0,6
POISTOERO JA VAPAAEHT.VARAUKSET	4,2	3,9	2,6	2,5	2,4	-0,1
PAKOLLISET VARAUKSET	11,7	9,2	1,4	1,7	1,5	-0,1
TOIMEKSIANTOJEN PÄÄOMAT	0,8	0,9	1,2	1,2	1,1	-0,2
Pitkäaikainen	52,8	73,9	68,0	93,8	137,1	43,3
Lyhytaikainen	274,8	230,3	251,3	239,2	214,2	-25,0
VIERAS PÄÄOMA YHT.	327,5	304,2	319,4	333,0	351,4	18,3

VASTAAVAA YHTEENSÄ

653,5 632,9 634,6 646,4 664,9 18,5

VASTATTAVAA YHT

653,5 632,9 634,6 646,4 664,9 18,5

TASEEN TUNNUSLUVUT

	2020	2021	2022	2023	2024	Muutos
Kunnan omavaraisuus %	48,2	50,5	49,6	48,2	46,8	-1,3
Suhteellinen velkaantuneisuus %	74,6	68,9	70,0	151,7	185,9	34,2
Lainat ja vuokravastuut 31.12. (milj. euroa)	434	370	408	416	434	18
Lainat ja vuokravastuut 31.12. euroa/asukas	8 391	7 216	8 047	8 240	8 640	400
Kertynyt yli/alijäämä, 1000 euroa	15 128	20 614	15 884	44 113	44 676	562
Kertynyt yli/alijäämä, euroa/asukas	293	402	314	874	890	16
Kunnan lainakanta 31.12. (milj. euroa)	294	261	268	306	327	21
Kunnan lainat euroa/asukas	5 692	5 095	5 285	6 058	6 515	456
Lainasaamiset (milj. euroa)	5,3	5,3	5,3	5,3	5,3	0,0
Asukasmäärä	51 695	51 248	50 640	50 488	50 210	-278





KONSERNI



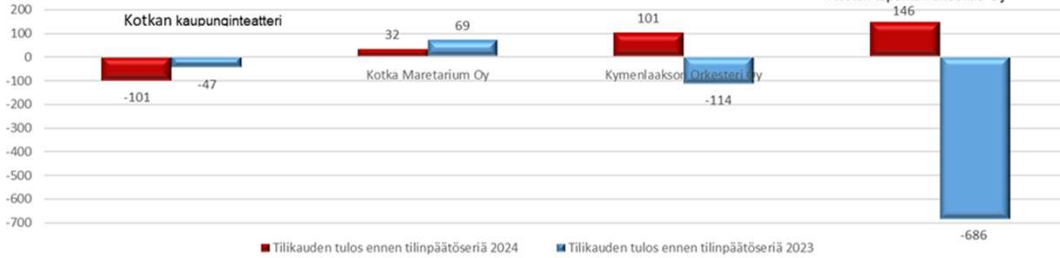


Konsernin tuloksenteekokyky

TILIKAUDEN TULOS 2024/2023

(ennen tilinp.erä, 1 000 €)

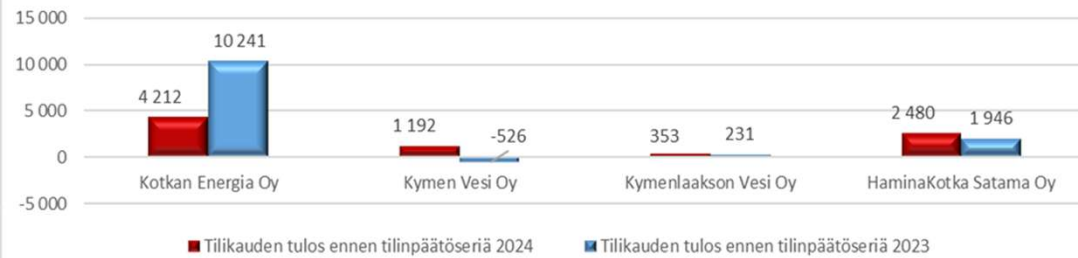
Koulutus-, kulttuuri- ja matkailuliiketoiminta
(omistusosuus huomioitu)



TILIKAUDEN TULOS 2024/2023

(ennen tilinp.erä, 1 000 €)

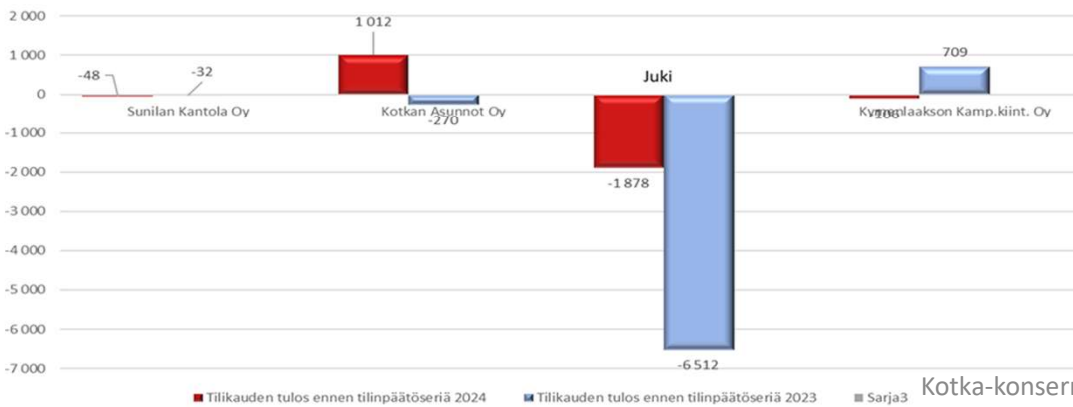
Energia ja logistiikka toiminta
(omistusosuus huomioitu)



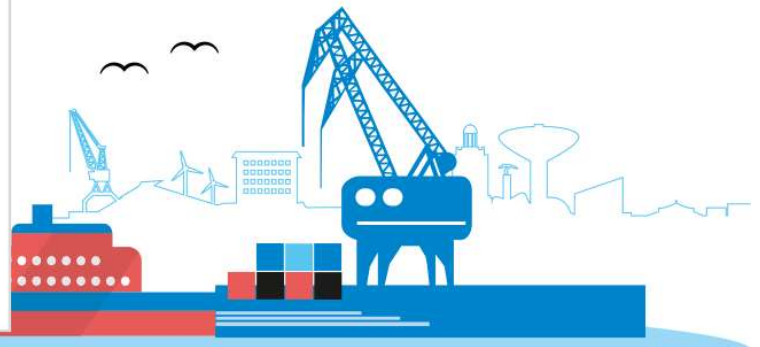
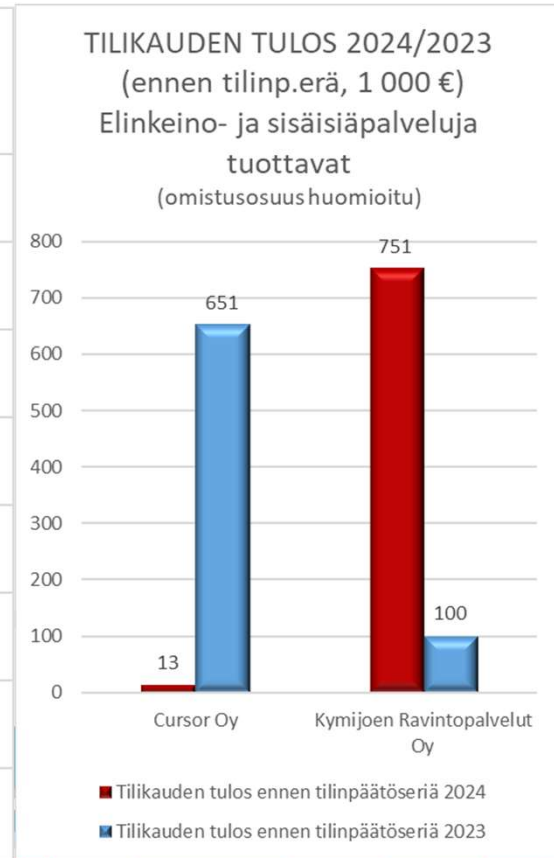
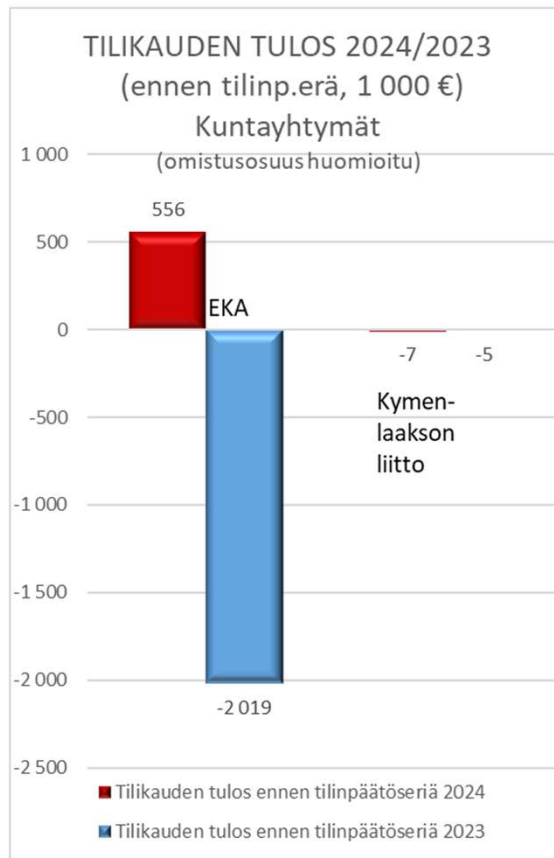
Tilikauden tulos 2024/2023

(ennen tilinp.erä, 1 000 €)

Tytärtyöt: Kiinteistö- ja rakennusliiketoiminta
(Kotkan omistusosuudet huomioitu)

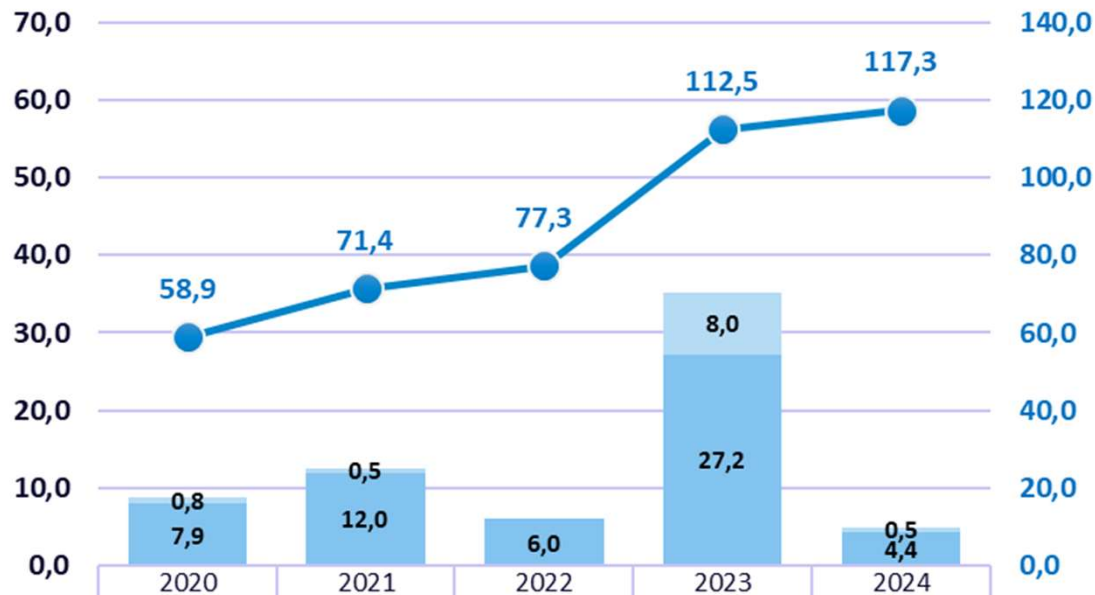


Konsernin tuloksetekokyky



Konsernin yli-/alijäämien kehitys

Konsernin yli/alijäämien kehittyminen, milj. eur.



Vuosi	Ed tilik. yli/alijäämä korjaus (KONSERNI)	Tilikauden yli/alijäämä (KONSERNI)	Kumulatiivinen yli/alijäämä tase (KONSERNI)
2020	0,8	7,9	58,9
2021	0,5	12,0	71,4
2022	0,0	6,0	77,3
2023	8,0	27,2	112,5
2024	0,5	4,4	117,3

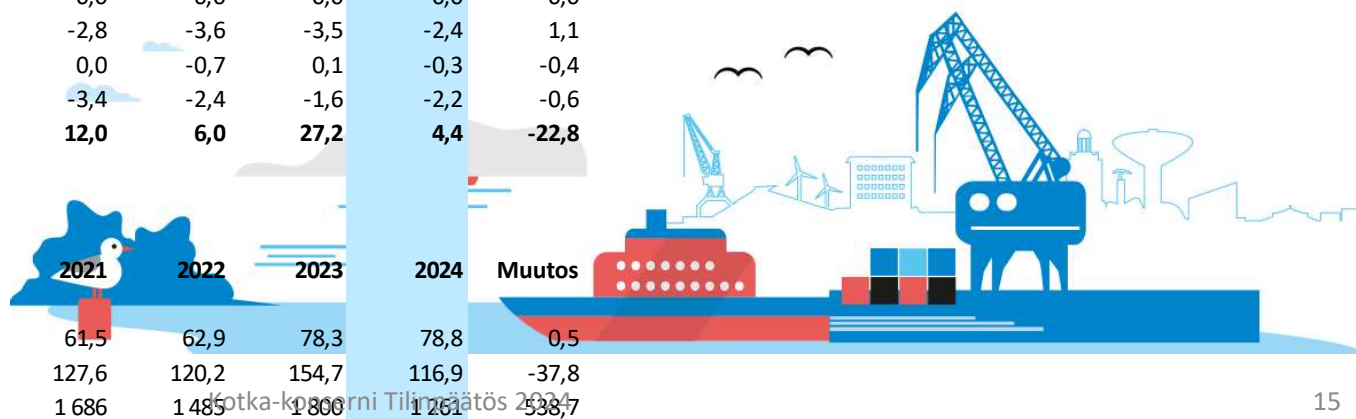
Kotka-konserni Tilinpäätös 2024





Konserni tunnusluvut: Tulos

milj. euroa	2020	2021	2022	2023	2024	Muutos
Toimintatulot	395,9	459,7	528,5	294,8	286,2	-8,6
Toimintakulut	-668,7	-747,2	-840,0	-376,4	-363,3	13,1
Osuus osakkuusyhtiöiden voitosta/tappiosta	0,4	1,7	0,8	1,8	1,0	-0,8
TOIMINTAKATE	-272,4	-285,9	-310,7	-79,8	-76,1	3,7
Verotulot	223,2	235,0	243,3	139,7	131,6	-8,1
Valtionosuudet	153,1	143,2	149,3	40,4	23,0	-17,4
Rahoitustulot ja -menot	-7,7	-6,0	-6,8	-9,4	-15,1	-5,8
VUOSIKATE	96,3	86,4	75,2	90,9	63,3	-27,5
Poistot ja arvonalentumiset	-81,7	-67,6	-60,9	-50,6	-51,6	-1,0
Omistuksen eliminointierot	0,0	0,0	0,0	0,0	0,0	0,0
Arvonalentumiset	-0,1	-0,1	-1,6	-8,2	-2,6	5,6
Satunnaiset erät	0,0	-0,4	0,0	0,0	0,0	0,0
TILIKAUDEN TULOS	14,4	18,2	12,6	32,1	9,2	-23,0
Tilinpäätössiirrot	0,0	0,0	0,0	0,0	0,0	0,0
Tilikauden verot	-3,0	-2,8	-3,6	-3,5	-2,4	1,1
Laskennalliset verot	0,0	0,0	-0,7	0,1	-0,3	-0,4
Vähemmistöosuudet	-3,6	-3,4	-2,4	-1,6	-2,2	-0,6
TILIKAUDEN YLI-/ALIJÄÄMÄ	7,9	12,0	6,0	27,2	4,4	-22,8
KONSERNITULOSLASKELMAN TUNNUSLUVUT						
	2020	2021	2022	2023	2024	Muutos
Toimintatuotot/						
Toimintakulut %	59,2	61,5	62,9	78,3	78,8	0,5
Vuosikate % poistoista	117,6	127,6	120,2	154,7	116,9	-37,8
Vuosikate, euroa/asukas	1 862	1 686	1 485	1 800	1 261	-538,7





Konserni tunnusluvut: Rahoitus

	2020	2021	2022	2023	2024
Toiminnan rahavirta					
Vuosikate	96,3	86,4	75,2	90,9	63,3
Satunnaiset erät	0,0	-0,4	0,0	0,0	0,0
Tilikauden verot	-3,0	-2,8	-3,6	-3,5	-2,4
Tulorahoituksen korjaukset	-4,3	-3,8	-5,7	-1,8	-1,3
Investointien rahavirta					
Investointimenot	-65,5	-78,8	-135,3	-107,1	-91,1
Rahoitusosuudet investointeihin	0,8	0,3	0,4	1,6	1,8
Pysyvien vastaavien hyödykkeiden luovutustulot	6,6	4,7	21,7	5,4	1,1
TOIMINNAN JA INVESTOINTIEN RAHAVIRTA	31,0	5,5	-47,2	-14,6	-28,6
Rahoituksen rahavirta					
Antolainauksen muutokset					
Antolainasaamisten lisäykset	-0,1	-0,1	-0,1	-0,2	0,0
Antolainasaamisten vähennykset	0,1	0,7	0,0	0,0	0,0
Lainakannan muutokset					
Pitkäaikaisten lainojen lisäys	24,1	41,7	64,5	65,5	76,5
Pitkäaikaisten lainojen vähennys	-21,4	-52,1	-19,1	-24,7	-17,7
Lyhytaikaisten lainojen muutos	-39,0	1,1	-8,2	-0,3	-28,9
Oman pääoman muutokset	0,0	-0,3	0,0	-0,6	-0,3
Muut maksuvalmiuden muutokset	5,9	-17,8	0,0	-7,7	-11,9
Rahoituksen rahavirta	-30,6	-26,9	37,0	32,1	17,6

KONSERNIN RAHOITUSLASKELMAN TUNNUSLUVUT

	2020	2021	2022	2023	2024
Investointien tulorahoitus, %	148,9	110,1	55,7	86,1	70,9
Laskennallinen lainanhoitokate	1,5	1,4	1,1	1,5	1,0
Kassan riittävyys, pv	45	30	23	22	15
Toiminnan ja investointien rahavirta ja sen kertymä 5 vuodelta, milj. eur	97,7	92,3	-39,5	-36,2	-53,9



Konserni tunnusluvut: Tase

VASTAAVAA	2020	2021	2022	2024	2024	VASTATTAVAA	2020	2021	2022	2023	2024
PYSYVÄT VASTAAVAT	927,9	937,8	993,6	943,7	979,0	OMA PÄÄOMA	363,4	375,1	381,1	385,5	389,9
TOIMEKSIANTOJEN VARAT	2,0	2,3	3,6	4,1	3,6	VÄHEMMISTÖOSUUDET	63,4	66,5	68,9	70,1	71,9
Vaihto-omaisuus	6,1	6,2	10,0	13,1	15,4	KONSERNIRESERVI	0,0	0,0	0,0	0,0	0,0
Saamiset	50,4	77,4	88,0	53,6	50,3	POISTOERO JA VAPAAEHTOISET VARAUKSET	0,0	0,0	0,0	0,0	0,0
Rahoitusarvopaperit	30,0	31,7	1,6	0,3	0,3	PAKOLLISET VARAUKSET	3,6	4,5	3,9	1,7	1,5
Rahat ja pankkisaamiset	64,2	41,2	61,1	31,5	20,5	TOIMEKSIANTOJEN PÄÄOMAT	2,2	2,5	3,9	4,1	3,5
						VIERAS PÄÄOMA	648,1	648,0	700,1	585,0	602,2
VASTAAVAA YHTEENSÄ	1 080,7	1 096,6	1 157,8	1 046,4	1 069,1	VASTATTAVAA YHT	1 080,7	1 096,6	1 157,8	1 046,4	1 069,1

KONSERNITASEEN TUNNUSLUVUT	2020	2021	2022	2023	2024	Muutos
Omavaraisuusaste %	40,1	40,5	39,1	43,7	43,3	-0,4
Suhteellinen velkaantuneisuus %	81,9	76,8	75,4	122,3	136,0	13,6
Lainat ja vuokravastuut 31.12. (milj.euroa)	687,9	721,9	746,6	632,4	662,8	30,4
Lainat ja vuokravastuut 31.12. euroa/asukas	13 307	14 087	14 742	12 526	13 200	674,8
Kertynyt yli/alijäämä, 1000 euroa	58 888	71 353	77 328	112 463	117 338	4 874,5
Kertynyt yli/alijäämä, euroa/asukas	1 139	1 392	1 527	2 228	2 337	109,4
Konsernin lainakanta 31.12. (milj.euroa)	509,0	499,6	536,8	474,1	504,0	29,9
Konsernin lainat euroa/asukas	9 846	9 749	10 600	9 391	10 038	646,9
Konsernin lainasaamiset (milj. euroa)	1	0	0	0	0	0,0
Asukasmäärä	51 695	51 248	50 640	50 488	50 210	-278,0

