



4.11.2024

Aika 1.11.2024 klo 10.00–10.50
Paikka Teams-kokous
Läsnä Tommy Larvi
Mats Saari
Katri Erkkilä
Minna Lanki
Julia Mykkänen
Niina Harkko
Emma Muurinen
Anne Hupanen
Ismo Kirves pj. & siht.
Tiina Jokiranta
Marja-Leena Peltomäki

NEUVOTTELUMUISTIO

Asia: Tilanne Velhon päiväkodin tiloissa

1. Oireilu, kokemukset ja havainnot tilojen olosuhteista

Kesän aikana heinäkuussa on tehty huhtikuun sisäilmatiedotteen mukaiset korjaukset.

Korjauksista huolimatta oireilua on ollut jonkin verran edelleen. Toisen kerroksen toimistotilassa 213 on uutta sisäilmaan liitettyä oireilua. Määräaikainen henkilö on saanut oireita huoneissa 227a ja 227b, 224 ja 228.

Yhden henkilön oireilu on pysynyt ennallaan, ilmoitus uusittu elokuussa. Työterveyteen on ollut huhtikuussa yhteydessä kaksi henkilöä.

Sisälämpötiloissa koetaan edelleen vaihtelua kaikissa tiloissa: kesällä kuuma ja talvella kylmä.

2. Tulevat toimenpiteet

Päiväkodin tiloihin sovittiin terveydenhuollon mukainen tarkastuskäynti 8.11.2024.

Vuonna 2021 on tehty rakenteiden tiivistyksiä kaikkiin 2.krs huoneisiin ja huoneiden tiiveydet on mitattu. Vuonna 2023 on tehty ulkoseinälínjan tiiviystarkastukset merkkiaineella huoneisiin 224, 227a ja 229b. Tarkastuksessa todettiin seinät tiiviiksi. Koska huoneissa 213 ja 228 on ollut oireilua, tarkastusmitataan ne kolmen vuoden tarkastusperiodin perusteella. Lisäksi huoneen 213 ja ympäröivien tilojen lattian kosteudet mitataan, sillä tiloissa on maanvarainen laatta.

Kesäaikaiseen kuumuuteen voidaan vaikuttaa esim. ulkolasiin asennettavalla lämpösäteilyn estävällä kalvolla ja/tai sisätilan viilennyksellä. Koska tiloissa on ollut lämpöongelmia kesä kautena, suositellaan, että asia otetaan esille ensi vuoden tilatyöryhmässä Velhon päiväkodin osalta.

Talviaikaisen viileyden osalta tulee tarkastaa lämmitysverkoston automatiikan: tehdään palvelupyyntö huoltokirjaohjelmaan.

3. Muut asiat

Sisäilmaryhmä seuraa päiväkodin sisäilmaolosuhteita sekä lasten ja henkilökunnan oireilutilannetta. Mahdollisen päiväkotiin liitetyn oireilun osalta lapset ja huoltajat ovat yhteydessä päiväkodinjohtajaan tai apulaisjohtajaan.

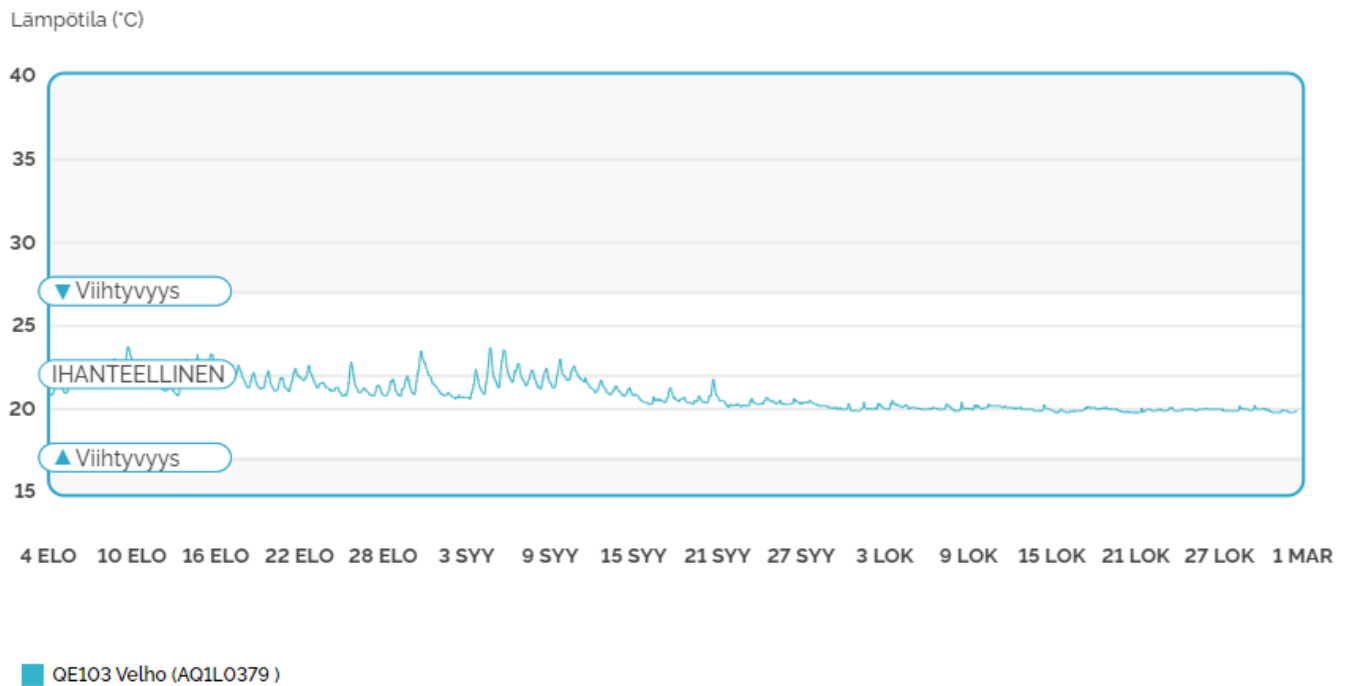
Henkilökunnan oireilun osalta yhteys esihenkilöön ja työterveyteen. Sisäilmaan liitettyssä oireiluepäilytilanteessa on tärkeää, että asiantuntevat tahot arvioivat oireet ja niiden mahdolliset syyt sekä ohjaavat tarvittaessa oireilijan myös jatkotutkimuksiin. Kiinteistöhoitoa ja siivousta koskevat palvelupyynnot tehdään kaupungin Intrasta löytyvän ”Tee palvelupyyntö tai vikailmoitus” -palvelun kautta.

4. Seuraava kokous

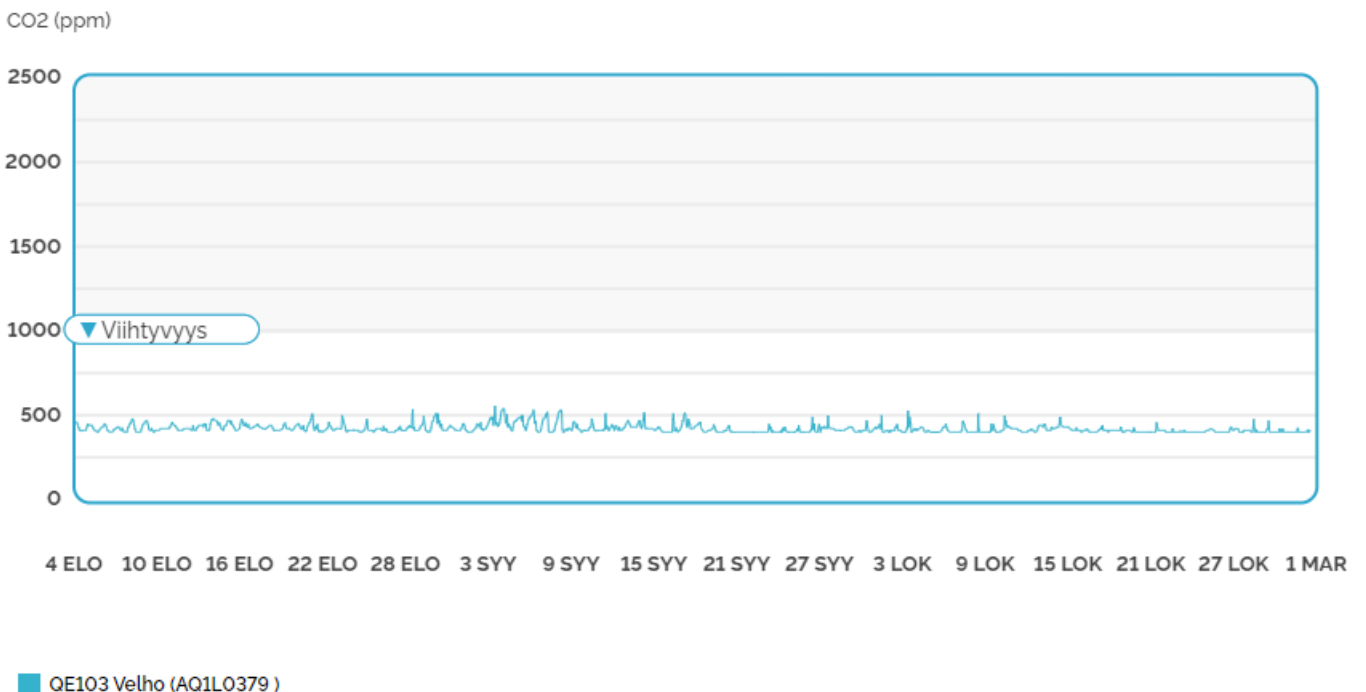
10.2.2025 klo 14.00–14.45 Teams-kokouksena.

JAKELU läsnä olleet, Tero Huusko, Sirpa Aalto, Jarno Lahdensalo, Sanni Manninen, Tiina Malm, Pekka Johansson, Leena Lampinen, Vesa Minkkinen.

Huoneen 227b mittaustuloksia viimeisen 3 kk:n ajalta.

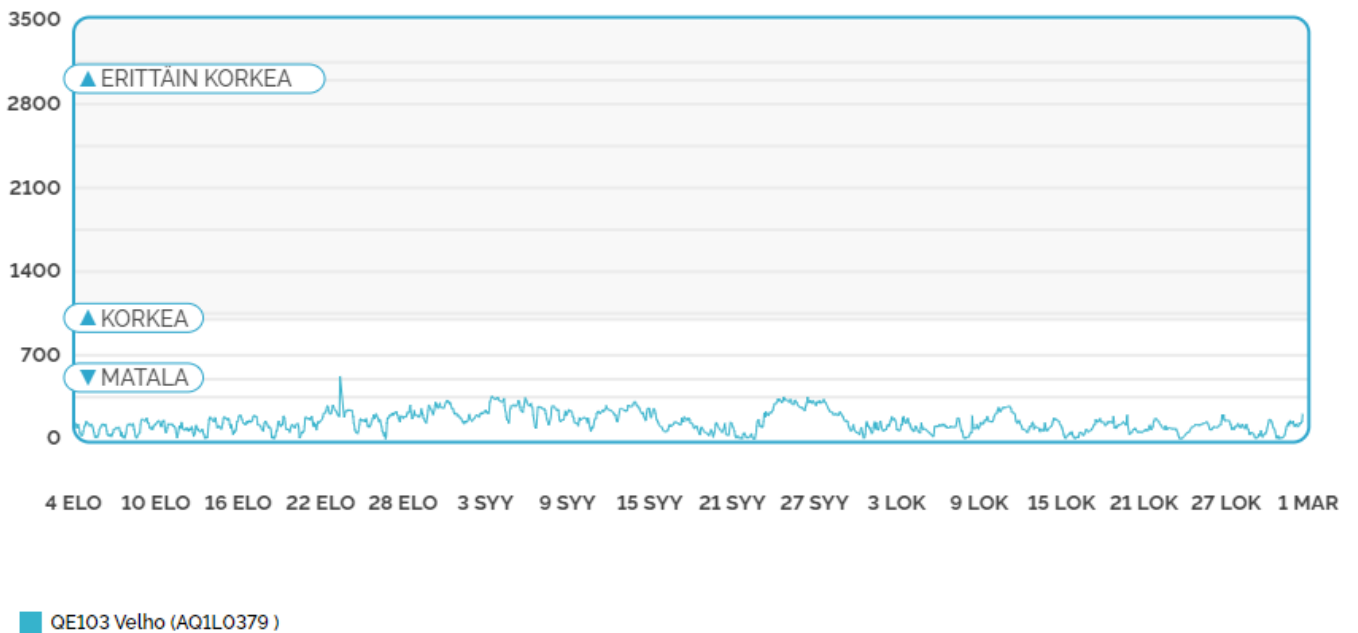


Päivähoitopaikoissa huoneilman lämpötilan tulee pysytellä lämmityskaudella + 20 °C – + 26 °C välillä. Työpäivän aikana. Tässä tapauksessa lämpötilasuositus täyttyy. Tavoitelämpötila on + 20 °C – + 22 °C.



Hiilidioksidi CO₂ -pitoisuus kuvaa huoneilman vaihtuvuutta. Sisäilman hiilidioksidipitoisuus on hyvällä tasolla, kun se on alle 800 ppm.

TVOC (ppb)



TVOC-arvo kuvaa mm. erilaisia hajuja. Tavallisessa huoneilmassa esiintyy aina jonkin verran VOC yhdisteitä. VOC-yhdisteiden päästölähteitä ovat mm. rakennus- ja sisustusmateriaalit, huonekalut, tekstiilit, pesu- ja puhdistusaineet, kosmetiikkatuotteet, käyttäjien aineenvaihdunta ja ulkoilman saasteet. TVOC= total voc. VOC= haihtuvat orgaaniset yhdisteet. Arvot ovat olleet matalalla tasolla.

Suhteellinen ilmankosteus (%)



Huoneilman suhteellinen kosteus voi vaihdella ulkoilman kosteudesta ja rakennuksessa harjoitetusta toiminnasta riippuen hyvin paljon. Kun ilmanvaihto tuo ilmaa sisälle, samalla siirtyy ulkoilmassa oleva kosteussisältö sisäilmaan. Ilmankosteudelle on suositusarvoja, mutta niiden saavuttaminen ei ole aina mahdollista muun muassa ilmastollisista syistä, eikä näistä arvoista poikkeamista voida pitää terveyshaittana. Talvella kovemmalla pakkasella ilmankosteus menee lähelle 10 %. Kuivassa ilmassa (alle 25 %) hengitysteiden limakalvojen, silmien sidekalvojen ja ihon kuivumisoireet lisääntyvät.