

KOTKA Keltakallio II kokonaissuunnitelma-alueen muinaisjäännösinventointi 2022



Hannu Poutiainen



Tilaja: Ramboll

Sisältö

Perustiedot	2
Kartat	3
Inventointi	4
Maastotyö.....	5
Tulos	6
Lähteet	6
Muinisjäännökset	7
1 Kotka Kupparkorpi.....	7
2 Kotka Kupparkorpi 2.....	9
3 Kotka Kupparkorpi 3.....	11
Yleiskuvia	13

Kansikuva: Soistunutta metsäaluetta 300 m Kukkarkorven kivikautisesta asuinpaikasta etelään.

Perustiedot

Alue: Kotka, Keltakallio II suunnittelualue

Tarkoitus: Selvittää alueen muinisjäännökset ja muut arkeologiset suojelukohteet.

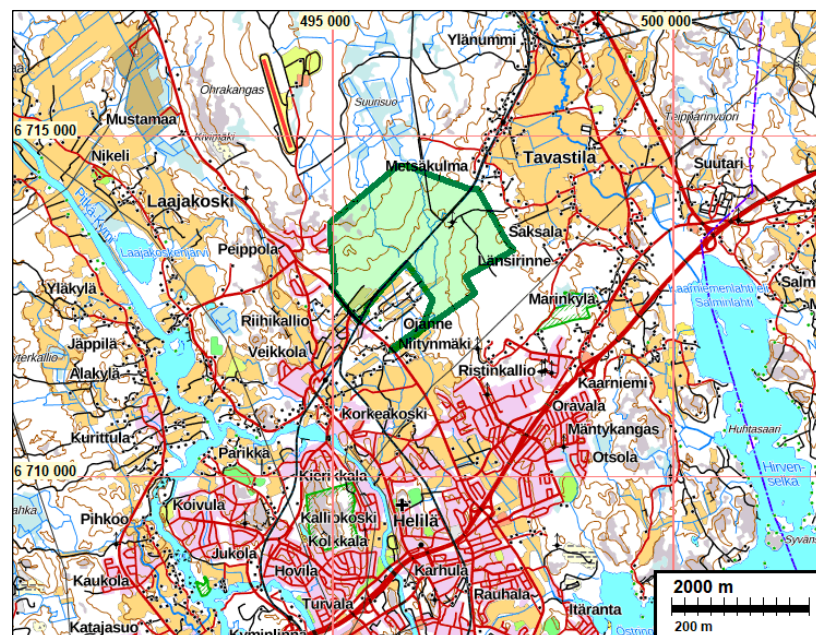
Työaika: Maastotyö: 6-12.5.2022

Tilaaaja: Ramboll

Tekijät: Mikroliitti Oy. Maastotyö: Hannu Poutiainen. Raportti: Hannu Poutiainen & Taika-Tuuli Kaivo

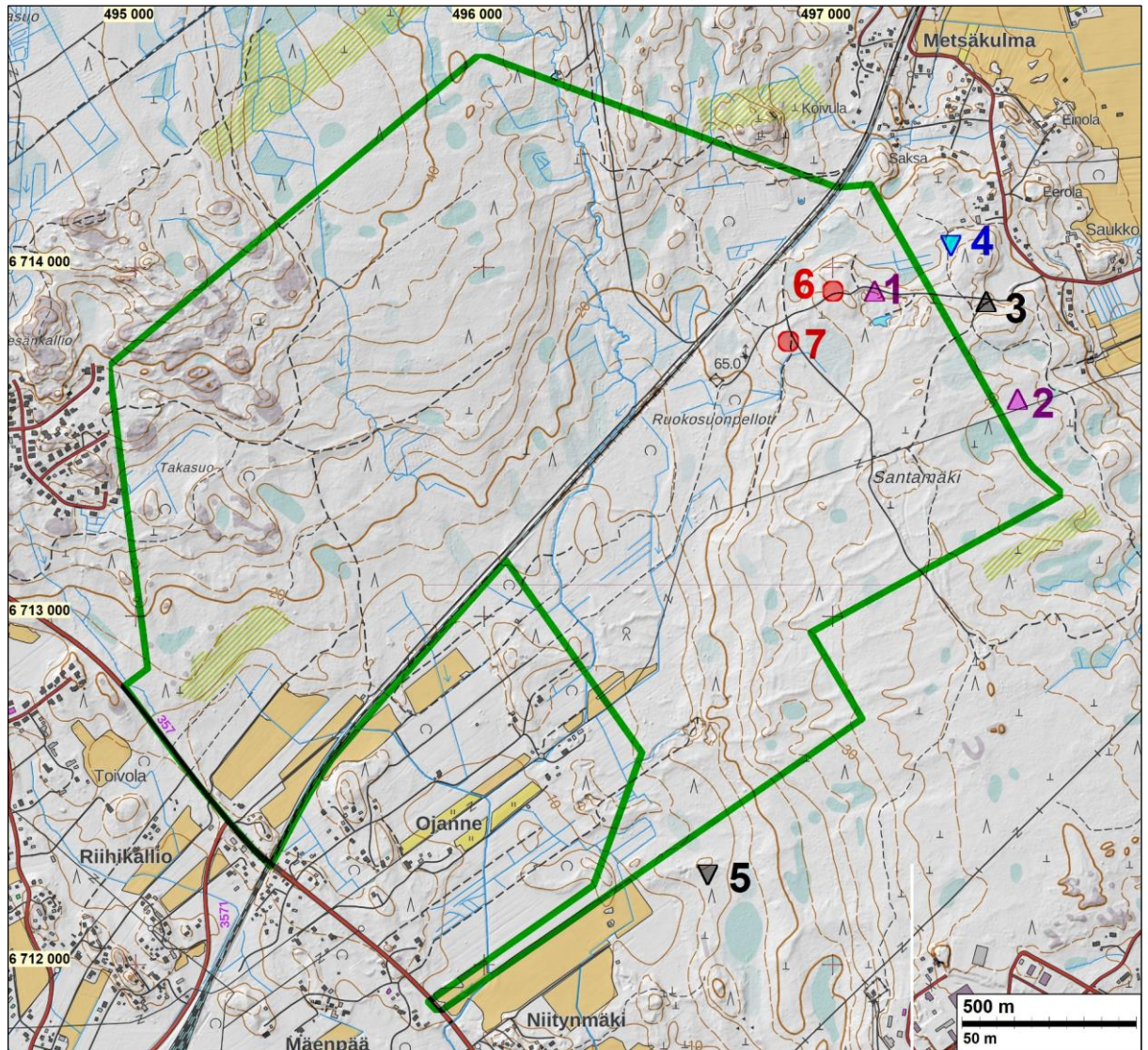
Tulos: Alueella on kaksi kiinteää muinisjäännöstä, molemmat hiilihautoja, toisessa lisäksi tervaränni. Kolmas muinisjäännos on epävarma, mahdollisesti hiekanotossa tuhoutunut kivikautinen asuinpaikka Kupparkorpi. Inventoinnissa siitä ei saatu havaintoja, joten on harkittava sen poistamista. Paikka rajattiin kuitenkin aiempien, v. 1967 tehtyjen havaintojen perusteella.

Selityksiä: Koordinaatit ja kartat ovat ETRS-TM35FIN koordinaatistossa. Kartat ovat Maanmittauslaitoksen maastotietokannasta 5/2022, ellei toisin mainittu. Muinisjäännosrekisteri on tarkastettu 5/2022. Valokuvat ovat tallessa Mikroliitti Oy:n serverillä, niillä ei ole kokoelmatunnusta. Kuvat: Hannu Poutiainen.

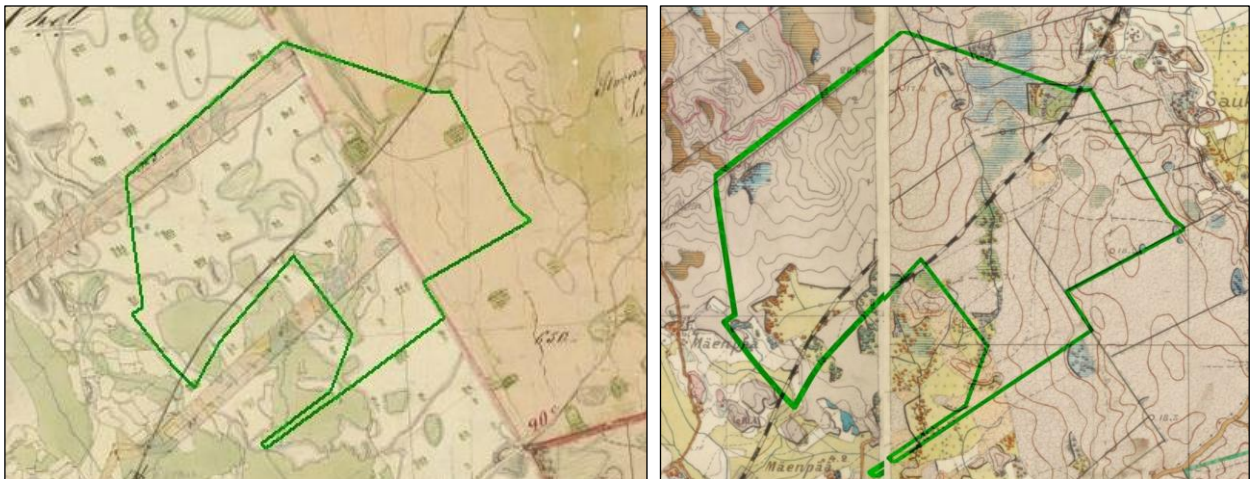


Tutkimusalue vihreällä

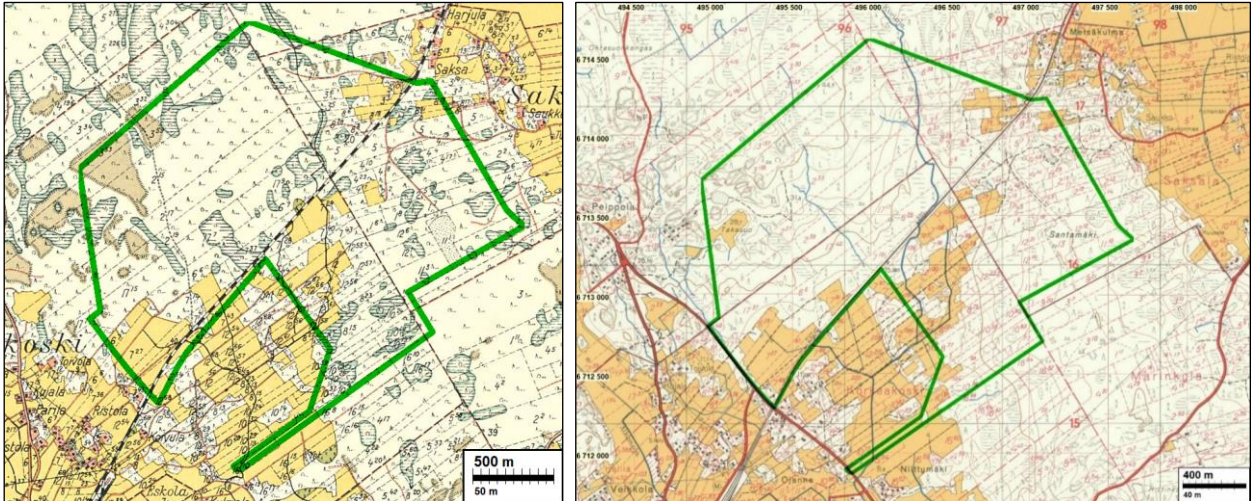
Kartat



Inventoitu alue on rajattuna kartalle vihreällä. Kohteet kartalla: ▲ 1 Kupparkorpi (285010031), kivikautinen asuinpaikka. ▲ 2 Santamäki (285010052), kivikautinen asuinpaikka. ▲ 3 Saukko (285010032), tuhoutunut kivikautinen asuinpaikka. ▼ 4 Koppeli (1000007877), hiilimiilu. ▼ 5 Korkeakoski Niitynmäki 2 (1000039273) poiskaivettu hiilimiilu. ● 6 Kupparkorpi 2 (uusi kohde). ● 7 Kupparkorpi 3 (uusi kohde).



Vasemmalla ote 1630 luvulla laaditusta Pitäjänkartasta. Oikealla ote Senaatinkartasta (1870–1919). Kaava-alue piirretty päälle vihreällä – ei mittatarkasti. Kartoista voi todeta, että alueella ei ole ollut historiallisella ajalla asutusta ennen radan rakentamista. Pitäjänkartalle rata on merkitty jälkikäteen.



Vasemmalla ote Kymin kartasta (1939–1940) ja oikealla peruskartasta (1967). Kaava-alue on pääosin ollut takamaita ilman kiinteää asutusta. Senaatinkartalla, Kymin kartalla ja peruskartalla on radan varressa merkittynä pientaloasutusta.

Inventointi

Kotkan kaupunki laatii Keltakallion teollisuusalueelle kokonaissuunnitelmaa ja asemakaavan laajennusta. Kymenlaakson museo antoi 21.12.2021 lausunnon (D/14/11.05.00/2021 KyM434), jonka mukaan alueella tulee tehdä arkeologinen inventointi. Ramboll tilasi inventoinnin Mikrolahti Oy:ltä. Hannu Poutiainen teki inventoinnin 6 - 12.5.2022, työn kannalta hyvissä olosuhteissa.

Inventointialue - Keltakallio II kokonaissuunnitelma-alue - sijaitsee Kotkan koillisosassa, Tavastilankylän lounaispuolella. Koko inventoidun alueen laajuus on n. 387 ha. Inventoinnin pääpaino oli radan kaakkoispuoleisella, asemakaavoitettavalla alueella.

Kotkassa on tehty kuntainventointia vuonna 1967 (Kymin inventointi, Huurre) jossa on inventoitu tuolloin myös Keltakallion aluetta. Kotkan historiallisen ajan inventointi v. 2007 (Vuoristo) ei ulottunut nyt inventoidulle alueelle. Alueella on siis inventoitu muinaisjäänneksi aiemmin ainoastaan v. 1967. Suunnittelualueen eteläpuolinen alue on inventoitu vuonna 2020 (Poutiainen & Jussila). Alueen koillisreunamilta tunnetaan yksi kiinteä muinaisjäänne, kivikautinen asuinpaikka *Kupparikorpi* (kohde nro 1). Runtas 60 metriä alueen koillisrajasta koilliseen tunnetaan kivikautinen asuinpaikka *Santamäki*, n. 100 metrin päässä koillisrajasta hiilimiilu *Koppeli* sekä n. 160 m päässä poistettu kiinteä muinaisjäänne, tuhoutunut kivikautinen asuinpaikka *Saukko*. Alueen kaakkoisrajasta kaakkoon n. 100 m sijaitsee v. 2020 poikaivettu hiilimiilu *Korkeakoski Niitynmäki 2*.

Alue sijoittuu 12,5–42,5 m mpy. korkeustasojen välille, pääosin 15–37,5 m tasoille. Itämeren Litorinamerivaiheen transgression aikana (n. 5400–5000 eaa.) vedentaso on alueella ollut noin 25 m mpy. Ancylusjärven rantataso preboreaalisen ilmastokauden lopulla (n. 8200 eaa.) - jolloin maasamme on jo ollut asutusta - on ollut alueella karkeasti arvioituna n. 40 m mpy. Koko alueelta on siten korkeustason puolesta mahdollista löytää rantasidonniaisia pyyntikulttuurin asuinpaikkoja.

Matalimmat kohdat ovat alueen etelä-länsiosassa ja korkeimmat alueen luoteis-pohjoisosassa. Alueen maasto on loivapiirteistä, siellä on monin paikoin laaja-alaisia, matalia, soistuneita notkelmia. Radan luoteispuolella on paikoin suhteellisen laaja-alaisia kalliopaljastumia ja lohkareisia alueita. Kallioisilla alueilla on metsä harvapuustoista mäntymetsää, kun taas soisilla ja alavammilla maastoilla on sekametsää, paikoin varsin tiheää nuorta havupuutaimikkoa ja vesaikkoa. Maaperä on paikoin kallioista ja pääosin (hienosta soraiseen) hiekkaa tai hiekkamoreenia, paikoin pinta- maaperä on hyvin kivikkoista, jopa lohkareista.

Kaava-alue on pääosin Saksalan, Tavastilan ja Korkeakosken kylien aluetta. Vanhin tarkasteltu kartta on vuonna 1844 laadittu pitäjänkartta. Tarkasteltujen vanhojen karttojen perusteella alue on ollut kolmen kylän takamaita, eikä alueella ole ollut kiinteää asutusta historiallisena aikana ennen rautatien valmistumista. Senaatinkartalla (1870 / 1919), Kymin kartalla (1939–1940) ja peruskartalla (1967) on radan varressa pientaloasutusta, muu alue metsää. Tarkempia vanhoja karttoja ei katsottu tarpeelliseksi etsiä ja tarkastella. Alueella kulkee Marinkylän, Saksala ja Tavastilan kylien välisiä rajoja mutta niiden alueelle osuvassa yhdessä yhteisessä rajapisteessä ei vanhaa rajamerkkiä havaittu.

Radan luoteispuolen kalliainen ja lohkareinen moreenimaasto sekä soinen maa ei ole potentiaalista muinaisjäännöksille, lukuun ottamatta muutamia yksittäisiä ja suppea-alaisia maastonkohtia. Radan kaakkoispuolella on pyyntikulttuurien asuinpaikoille potentiaalisempaa maastoa, mutta nämä alueet olivat laajalti nykyaikaisessa maankäytössä muokattuja. Pienialaisia, arkeologisessa mielessä ehjiä maastoja alueella kuitenkin on.

Maastotyö

Maastotyössä käytettiin tavallisia arkeologisia inventointimenetelmiä: silmänvaraista havainnointia, maaperäkairausta käsikairalla sekä koekuoppien ja lapionpistojen tekoa niillä kohdin, joilla epäiltiin voivan sijaita maanalainen muinaisjäännös. Alueella oli runsaasti avointa maaperää poluilla, tieurilla, hakkuuaukoilla sekä maanotto- ja kaivanto- paikoilla. Niiden kohdat katsottiin erityisen tarkasti läpi, varsinkin vähäkivisimmiltä, kuivilla maastonkohdilta, jotka ovat kivikauden kohteille potentiaalisimpia.

Radan luoteispuolella, Takasuon itäpuolella ja avokallioalueen eteläpuolella sijaitsee laajahko hiekkatasanne. Tasanne oli lähes ainoa kaava-alueella hiekanotolta säästynyt laajempi hiekkamaasto, joka oli myös topografian ja maaperän perusteella potentiaalinen kivikautiselle asumuskäytölle (N 6713465 E 495504). Alueelle kaivettiin useita koekuoppia, mutta niistä ei löytynyt mitään muinaisjäännökseen viittaavaa.

Inventoinnissa tarkastettiin ennestään tunnettu kivikautinen asuinpaikka Kupparkorpi. Asuinpaikka on todettu vuonna 1967 Huurteen inventoinnissa, jolloin sille on annettu koordinaattipiste. Muinaisjäännökseltä puuttuu siis aluerajaus. Asuinpaikka on sijainnut metsätien alla ja sorakuopan reunalla, joka on sittemmin laajentunut. Ympäristöä tutkittiin tarkoin, mutta mitään kivikautisen viittaavaa ei havaittu. On harkittava muinaisjäännöksen poistamista tai sen vielä tarkempaa tutkimista tien kohdalla. Muinaisjäännökselle määritettiin raja aiempien havaintojen perusteella.

Santamäen kivikautinen asuinpaikka sijaitsee kaava-alueen ulkopuolella, noin 60 metriä alueen koillisrajasta koilliseen. Sillä kohdin kaava-alueen rajalla ja alueen sisäpuolella ei havaittu mitään, mikä viittaisi Santamäen asuinpaikan ulottuvan nyt tutkitulle kaava-alueelle.

Kaikkialla inventointialueella havaittiin lukuisia pienehköjä kuoppia ja kaivantoja sekä maanotto-kuoppia, jotka olivat hyvin erikokoisia, muotoisia ja syvyisiä. Useimmat niistä olivat selvästi nykyajan tuotteita, epäselviin tehtiin koekuoppia ja kairanpistoja. Muutamat kuopat osoittautuivat hiilihaudan jäännöksiksi. Yksi tutkittu kaivanto on todennäköisesti rännihauta (tervaränni).

Runsas 100 m länteen Kupparkorven kivikautisesta asuinpaikasta, metsäautotien varrella sijaitsevalta metsäiseltä, loivapiirteiseltä hiekkamaa-alueelta, jossa oli hiljattain tehty avohakkuu, havaittiin hiilihautoja (*kohde 2, Kupparkorpi 2*). Noin 300 m lounaaseen Kupparkorven kivikautisesta asuinpaikasta, metsäautotien varrella metsässä, pienen törmän yläpuolisella hiekkamaatasanteella havaittiin hiilihauta ja tervaränni (*kohde 3, Kupparkorpi 3*).

Tulos

Kaava-alueelta löydettiin kaksi uutta historiallisen ajan kiinteää muinaisjäännettä: Kupparkorpi 2 hiilihaudat ja Kupparkorpi 3 hiilihauta ja rännihauta.

Alueella sijaitseva ennestään tunnettu kivikautinen asuinpaikka Kukkarkorpi tarkastettiin, mutta siitä ei saatu havaintoja lainkaan. Sen muinaisjäännettä poistamista on syytä harkita jo näillä tiedoin tai tekemällä paikalla lisää vielä tarkempia tutkimuksia. Muinaisjäännettä rajattiin aiempien havaintojen perusteella.

Alueen koillisrajan läheisyydessä sijaitseva kivikautinen asuinpaikka Santamäki ei maastohavaintojen perusteella ulotu kaava-alueelle.

1.6.2022

Hannu Poutiainen, Taika-Tuuli Kaivo

Mikroliitti Oy

Lähteet

Hurre M, 1967: Kymin muinaisjäännekset. Inventoinut 1967 M Hurre. Museovirasto

Koskinen, J. & Soisalo, J. 2020. Kotka Keltakallio Korkeakoski Niitynmäki 2 arkeologinen kaivaus. Mikroliitti Oy.

Kymin kartta 1939–1940. Maanmittaushallitus.

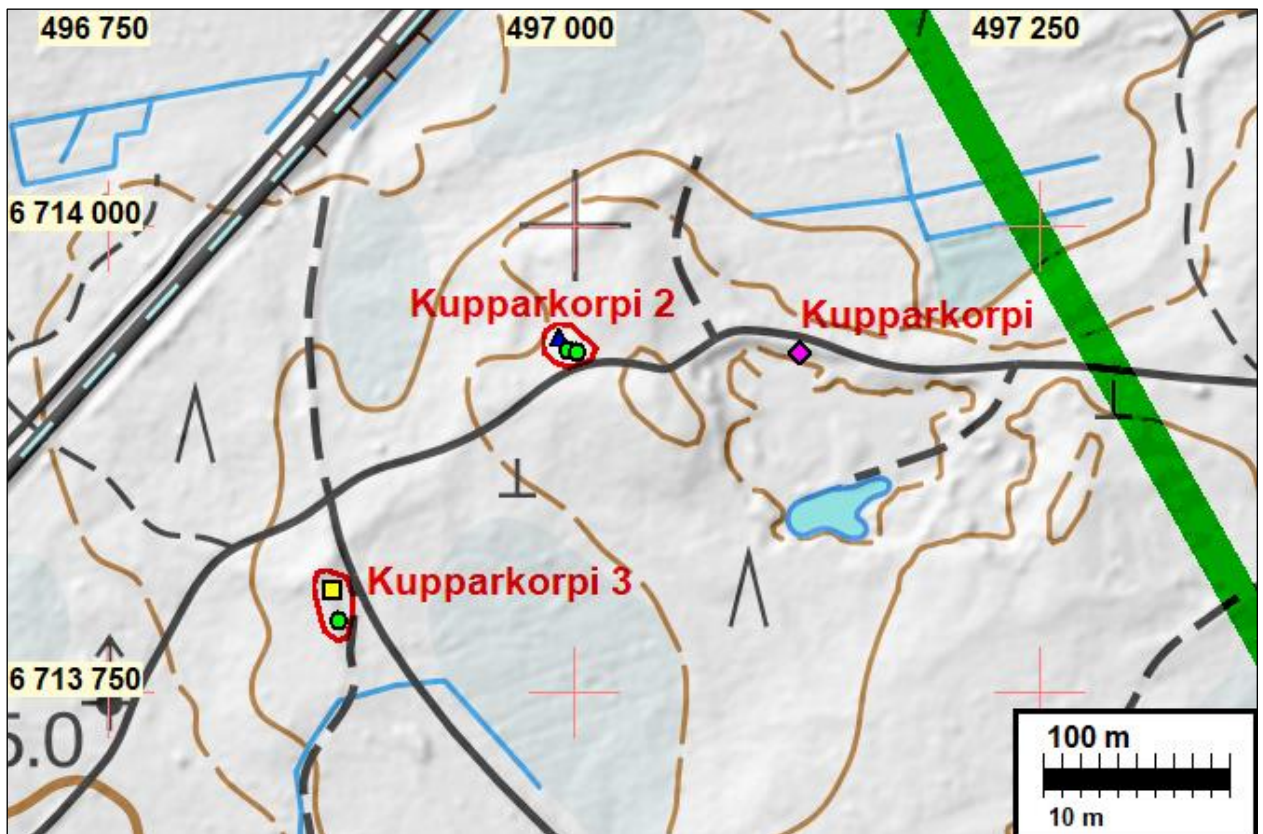
Senaatinkartta X 40 [Vehkalahti] & X 39 [Kymi] 1870 / 1919. Maanmittauslaitos

Peruskartta 3024 10 Karhula 1967. Maanmittauslaitos.

Pitäjänskartta Kymi (3023 12) Maanmittauslaitos.

Poutiainen, H. & Jussila, T. 2020. Kotka Keltakallion teollisuusalueen laajennuksen, asemakaavan nro 0220 arkeologinen inventointi. Mikroliitti Oy

Muinaisjäännökset



Inventoidun kaava-alueen raja vihreällä viivalla. Muut merkinnät:

- ◆ kohde 1 Kotka Kupparkorpi koordinaattipiste sekä punaisten muinaisjäännösrajausten sisällä uudet kohdet 2 Kotka kupparkorpi 2 & 3 Kotka Kupparkorpi 3. Symbolit kohderajausten sisällä: ● hiilihauta ▲ mahd. hiilihauta ■ tod.näk. rännihauta

1 Kotka Kupparkorpi

Mjtunnus: 285010031
Status: kiinteä muinaisjäännös
Tyyppi: asuinpaikat
Ajoitus: esihistoriallinen

Koordin.: N 6713932 E 497121 Z/m.mpy alin: 27,50

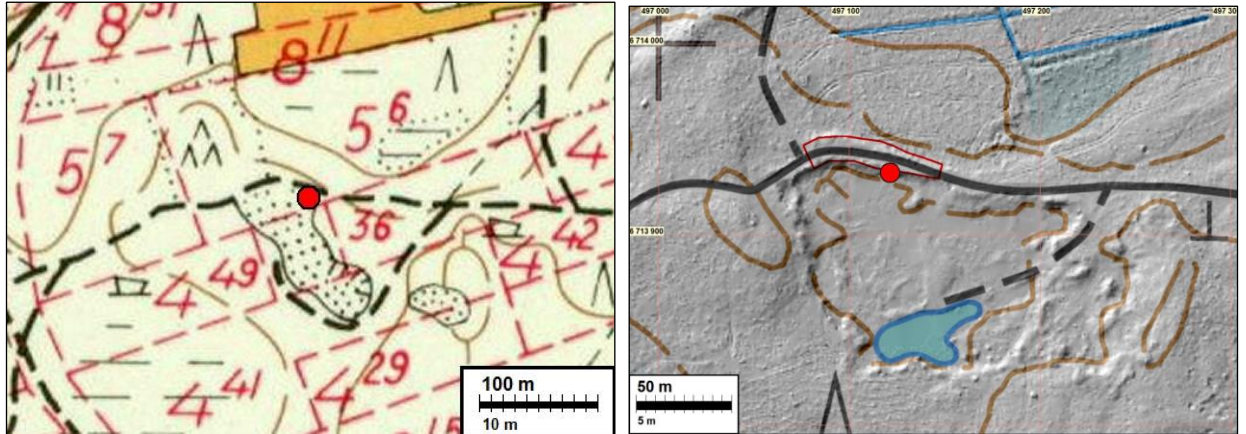
Aiemmat tutkimukset: Huurre, M. inventointi 1967

Kuvaus: **Muinaisjäännösrekisteri:** Hiekkakangas, suuria hiekkakuoppia. Asuinpaikka sijaitsee loivalla pohjoisrinteellä. Löydöt: hioin, kvartssia. Suomusjärven kulttuurin aikainen asuinpaikka? (Löydöt: KM 17542 ja KM 19192).

Huurre 1967

Paikka on todettu Huurteen Kymin inventoinnissa v. 1967 (kohde 24, Kymi Karhula Kupparkorpi). Paikalta löytyi riipushioin ja kvartssia ym. ("ym" tarkoittaa palanutta luuta, KM 17542). Muinaisjäännösrekisterissä on kohteen kohdalla myös toinen löytönumero (19192), mutta koska löytöluettelo on julistettu salaiseksi, ei ole tietoa mitä ne ovat ja kuka löytänyt. Koordinaateiksi Huurre on antanut $x = 6716\ 75$, $y = 497\ 29$, $z = 27,5$. Paikkaa Huurre kuvaa seuraavasti:

”Siinä, missä hiekkakuoppien pohjoispuolitse kulkeva tie kulkee aivan kuopan reunaa, löytyi tieltä kvartssia ja palanutta luuta. Kuopan reunasta tältä kohdista löytyi myös kvartssia sekä reikäinen hioin. Tie paikalla on tehty vain kuorimalla pintaa ja kasaamalla maa tien pohjoisreunalle valliksi. Tien ja kuopan välillä on kapea kaistale koskemattomaa maata. Asuinpaikka on epäilemättä pääosiltaan tuhoutunut. Maa on hienoa hiekkaa. Alue on tässä loivasti pohjoiseen viettävää kuusikkorinnettä. Pohjoisessa on kosteaa maastoa: alava metsä (Muurassuo) ja niitty.”



Vasemmalla ote 1967 peruskartasta ja oikealla nykyisestä maastokartasta. Huurteen ilmoittama paikan koordinaatti punaisella pallolla. Mahdollinen muinaisjäännösrajaus (oletus) punaisella.

Poutiainen, H. 2022

Löydöt on tehty v. 1967 kuopan koilliskulmasta ja tieltä kuopan pohjoispuolelta. Sen jälkeen kuoppa on laajentunut itään. Huurre arveli asuinpaikan olevan tuhoutunut.

Koordinaattien kohdilla sorakuopan vieressä on suhteellisen laajalti paljasta maanpintaa. Pintapöiminnassa ei todettu mitään asuinpaikkaan viittaavia löytöjä. Sorakuopan seinämät tarkastettiin. Kauemmaksi tehdyissä koekuopissa ei mitään havaintoja kivikaudesta. Tietä on selvästikin levennetty ja ehkä myös perustettu syvemmälle verrattuna siihen mitä Huurre kuvaa raportissaan v. 1967.

Muinaisjäännöksestä ei saatu inventoinnin yhteydessä mitään uusia havaintoja – ei edes tieltä eikä se reunoilta. Muinaisjäännöstä ei siten voida nyt uusien havaintojen perusteella rajata – muutoin kuin todeta että siitä ei ole havaintoja. Tietä ei nyt kaivettu auki, joten on periaatteessa mahdollista, että tien alla saattaisi olla muinaisjäännöksen pohjan rippeitä jäljelle – riippuen miten syvälle tietä on raivattu Huurteen havaintojen jälkeen. Muinaisjäännösrajaus on tehty Huurteen havaintojen perusteella tien kohdalle harjanteen laelle – eikä siis ole tietoa, onko tien alla säilynyttä jäännöstä.

On siis oletettava, että asuinpaikka tai ainakin valtaosa siitä on tuhoutunut. Ehdotamme asuinpaikan muinaisjäännösstatuksen poistamista tai että alueella tehdään vielä enemmän ja tarkempaa tutkimusta (koekaivausta) erityisesti tien kohdalla, jäännöksen säilyneisyyden toteamiseksi.



Vasemmalla: Kotka Kupparkorpi, kivikautinen asuinpaikka tai sen vähäiset jäännökset hiekkakuopan reunalla, kuva itään, kuoppa oikealla. Oikealla: Huurteen tekemät löydöt taustalla olevalta metsätieltä. Etualalla sorakuoppaa. Koilliseen.

2 Kotka Kupparkorpi 2

Mjtunnus: uusi kohde
Status: kiinteä muinaisjäännös
Tyyppi: työ- ja valmistuspaikat hiilihaudat
Ajoitus: historiallinen

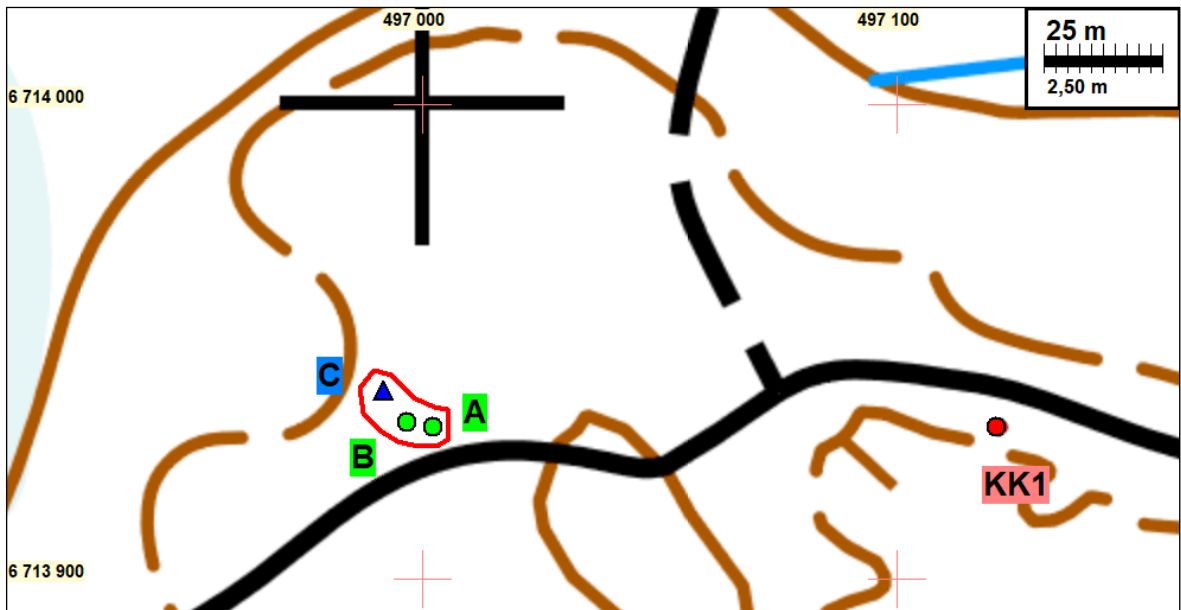
Koordin.: N 6713932 E 497002 (B hiilihauta koordinaatit)

Kuvaus Poutiainen, H. 2022: Kohde koostuu kolmesta erillisestä, lähekkäin sijaitsevasta kuopasta, joista kaksi on varmaa ja yksi mahdollinen hiilihauta. Kuopat sijaitsevat metsäautotien varrella, noin 12 km Kotkan keskustasta pohjoiseen ja runsaat 100 m länteen Kupparkorven kivikautisesta asuinpaikasta. Maasto ympärillä on metsäinen, loivapiirteinen alue, jonka maaperä on hiekkaa. Paikalla on hiljattain tehty aukkohakkuu.

A Hiilihauta: N. 2 x 2 x 0,3–0,4 m, pyöreähkö. Pohjalta otetussa kairanäytteessä oli turpeen alla sekoittunutta hiekkaa, jossa nokea ja humusta. Alinna, noin 35 cm syvyydessä, todettiin selvä noki- ja hiilikerros. Hiilihauta on osittain hakkuutähteiden peitossa. N 6713933 E 496997

B Hiilihauta: N. 2 x 2 x 0,5 m, epämääräisen muotoinen. Pohjalta otetussa kairanäytteessä oli turpeen alla sekoittunutta hiekkaa ja syvemmällä paksu noki- ja hiilikerros, jonka paksuutta ei saatu selvitettyä. N 6713932 E 497002

C Mahdollinen hiilihauta: N. 3 x 3 x 0,6 m, pyöreähkö, selvät vallit. Kuopassa oli inventointiajankohtana sen verran vettä, että kunnollista maanäytettä ei saatu. Sen takia kuopan luonne jäi avoimeksi, mutta mahdollisesti kyseessä on samankaltainen hiilihauta kuin kaksi muutakin kuoppaa. N 6713940 E 496992.



Kartalle on merkittynä Kupparkorpi 2 muinaisjäännösrajaus punaisella viivalla.

● A = Hiilihauta N 6713933 E 496997 ● B = Hiilihauta N 6713932 E 497002

▲ C = Mahdollinen hiilihauta N 6713940 E 496992

KK1 = kivikautinen asuinpaikka Kupparkorpi N 6713932 E 497121



Kupparkorpi 2a. Hiilihaudan pohjalta otetussa kairanäytteessä on hiiltä ja nokea.



Vasemmalla: Kupparkorpi 2a. Hiilihauta, maakuoppa kairan kohdalla, on hakkuualueella ja osin havujen peitossa. Oikealla: Kupparkorpi 2b. Hiilihauta, maakuoppa kairan ja kuusentaimien kohdalla.

3 Kotka Kupparkorpi 3

Mjtunnus: uusi kohde
Status: kiinteä muinaisjäännös
Tyyppi: työ- ja valmistuspaikat hiilihaudat
Ajoitus: historiallinen

Koordin.: N 6713788 E 496874 (A hiilihauta koordinaatit)

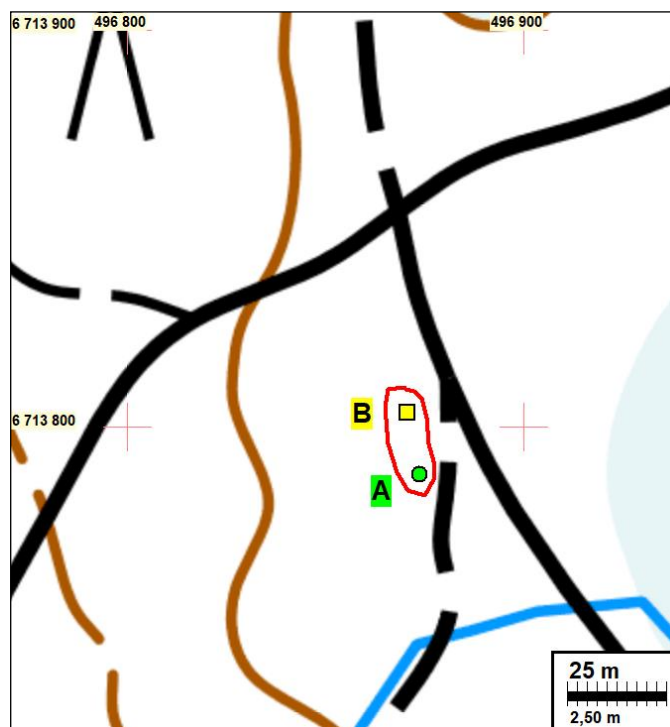
Kuvaus Poutiainen, H. 2022: Kohde koostuu toisiaan lähekkäin sijaitsevasta hiilihaudasta sekä todennäköisestä rännihaudasta. Niiden välillä on lisäksi kolme muuta selvästi ihmisen tekemää, suorakaiteen muotoista kaivantoa, jotka jossain määrin muistuttavat rännihautoja.

Kuopat sijaitsevat metsäautotien varrella, noin 12 km Kotkan keskustasta pohjoiseen ja noin 300 m länteen Kupparkorven kivikautisesta asuinpaikasta. Maasto ympärillä on metsää pienen törmän yläpuolisella tasanteella, maaperä on hiekkaa.

A Hiilihauta: n. 3 x 3 x 0,5 m, pyöreähkö. Pohjalta otetussa kairanäytteessä oli turpeen alla sekoittunutta humusta, hiekkaa ja nokea ja humusta. Alinna, noin 30 cm syvyydessä, todettiin selvä noki- ja hiilikerros. N 6713788 E 496874

B Todennäköinen rännihauta: Laajuus n. 2,5 x 0,6 x 0,3 m, suorakaiteen muotoinen. Pohjalta otetussa kairanäytteessä oli turpeen alla sekoittunutta humuksen- ja noen-sekaista hiekkaa. Alinna, noin 40 cm syvyydessä, todettiin musta ja paksuhko noki-kerros. N 6713804 E 496871

Kolmesta muusta ihmisen tekemästä, rännihautaa muistuttavasta kaivannosta, otetut kairanäytteet olivat puhtaita (ei nokea, humusta tms.), minkä vuoksi kaivantojen funktio ei nyt selvinnyt.



Kartalle on merkittynä Kupparkorpi 3 muinaisjäännösrajaus punaisella viivalla.

● A = Hiilihauta N N 6713788 E 496874 ■ B = Todennäköinen rännihauta N 6713804 E 496871



A Hiilihauta, kairanäyte kuopan pohjalta. Kairan kärkiosassa mustaa nokea ja hiiltä.



B Todennäköinen rännihauta, kairanäyte kuopan pohjalta. Kairan kärkiosassa mustaa nokea ja hiiltä.



Vasemmalla: A Hiilihauta, kairan kohdalla maakuoppa, jonka ympärillä ovat selvät vallit. Taustalla metsäautotie. Oikealla: B Todennäköinen rännihauta, kairan kohdalla. Taustalla kolme vastaavanlaista kaivantoa ja lähinnä tietä hiilihauta.

Yleiskuvia



Vasemmalla: Rautatien kaakkoispuolista kosteapohjaista metsäaluetta. Täällä kohdin kaava-alueita oli myös paljon loivapiirteistä hakkuu-alueita. Kauempana taustalla Kotka-Kouvola-rautatie.

Oikealla: Lohkareista männikkömetsää Santamäen koilliskulmalla.



Vasemmalla: Nuorta metsää Ojanteen koillispuolella, jonka kohdalla on mahdollisesti ollut vanhaa peltoa.

Oikealla: Kuvassa näkyvä, käytöstä pois jäänyt ja vedellä täyttynyt sorakuoppa on tyypillinen näky asemakaava-alueella.



Vasemmalla: Kapea-alainen tasanne suon reunassa, Kukkarkorven asuinpaikan koillispuolella.

Oikealla: Takasuon itäpuolella ja avokallioalueen eteläpuolella olevaa laajahko hiekkatasanne. Etualan hiekkapaljastumasta (N 6713465 E 495504) olisi mainio paikka kivikautiselle asuinpaikalle, mutta mitään esihistoriaan viittaavaa siinä ja lähellä ei havaittu.